

常见问题

植入经外周中央静脉导管后，有什么是我能或不能做的？

一般上，您可以恢复日常活动。但是，不鼓励进行剧烈的运动，例如网球、高尔夫球等类型运动。过度活动或剧烈运动可导致导管松脱、移位或偏离最佳位置，也可能造成出血并需要立即就医。

您可以洗澡和淋浴，但是，在洗澡淋浴时必须格外小心。您可以用防水罩或塑料袋覆盖该区域，以防止导管敷料被弄湿。

游泳等水上类运动是不允许的，因为导管浸泡在水中会增加受感染的风险。

我能去旅行吗？

请在计划旅行之前，事先征询医生的意见。在您旅行期间，必须继续经外周植入中央静脉导管的常规护理。

我如何知道我的经外周植入中央静脉导管是否有问题？

经外周植入中央静脉导管可能会引发并发症。若你出现以下现象或症状，请在办公时间内联系新加坡国立癌症中心的医生/护士，或者在办公时间后到医院急诊部寻求咨询：

- 导管植入口周围出现红肿、疼痛和脓液
- 高烧超过摄氏38°
- 发冷和发抖
- 胸口疼痛或呼吸困难
- 导管植入口周围出现红肿、疼痛、发痒或分泌物如脓液
- 导管植入口大量的出血
- 导管植入侧的面部、颈部、胸口或手臂出现疼痛或肿胀
- 导管渗漏或破裂；导管脱落
- 缝线处松开或脱落

- 导管植入处的皮肤周围出现疹子和水泡
- 任何其他让您关注的异常或长期症状

联系我们

若您有任何疑问，请在办公时间联系新加坡国立癌症中心专科护理护士。

电话	: 8218 1516
星期一至星期五	: 上午8时30分至下午5时30分
星期六	: 上午8时30分至中午12时30分
星期日/ 公定假日	: 休息

声明

国立癌症中心并不推荐或推广本册子中提到的任何产品。本册子的内容以概要形式提供，只作一般资讯用途，读者不宜据此自行处理健康问题或取代就医，更不可因读了其中的内容，就忽视医生的建议或延迟求医。

2014年6月首版。2023年新版。

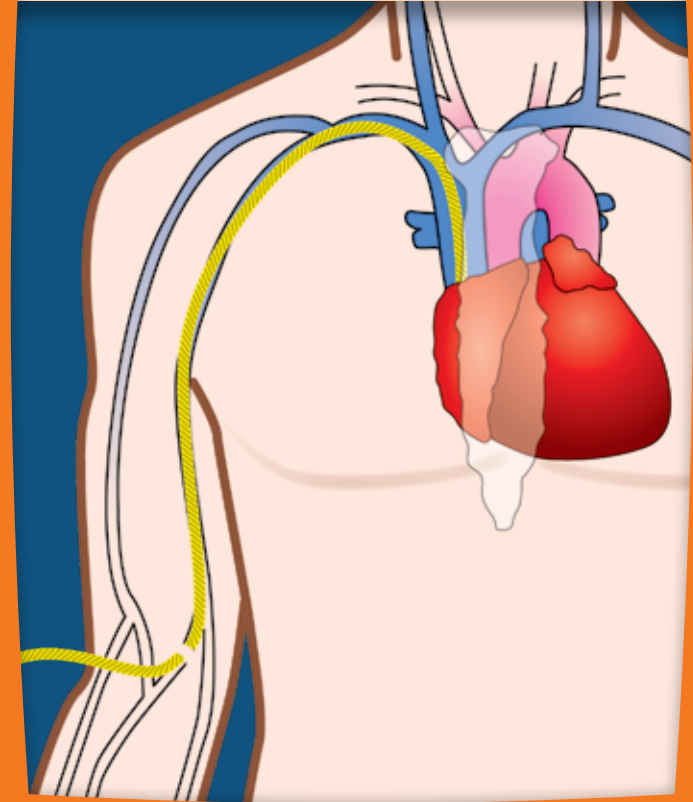
新加坡国立癌症中心版权所有©

保留所有权利。未经出版者事先书面批准，本册内容一概不得复制、存储于检索系统，或以电子、机械、复印、录制或任何其他形式或途径传播。

文档编号: NUR-EDU-PEM-011/0317



经外周植入中央静脉导管 病患须知



什么是经外周植入中央静脉导管?

统称PICC的经外周植入中央静脉导管，是一条细而柔软的空心管，通过右或左上臂上方植入静脉系统。

为什么需要植入经外周中央静脉导管?

您的医生会建议您植入经外周中央静脉导管，其原因如下：

- a) 注射化疗药物
- b) 长期注射抗生素
- c) 输血或输入血液制品
- d) 静脉营养治疗

经外周植入中央静脉导管是如何被植入体内的?

- 植入放射治疗专科医生会给您局部麻醉，并且以门诊方式进行，不需要入院。植入前，医生会征得患者同意。
- 植入口可以在左或右上臂上。
- 医生会在手肘上方开一个小切口，然后将导管穿入选定的静脉并到达心脏正上方的大静脉，再用缝线或固定装置的方式，将导管固定在手肘上。
- 然后会为您做胸腔 X 光扫描以确定导管植入的位置。
- 您将在植入后接受观察。如无大碍，您才能在家人的陪同下回家。
- 整个植入过程估计需要半天时间。

经外周植入中央静脉导管有哪些风险?

经外周植入中央静脉导管和大多数外科手术一样可能会有失血或受感染的风险。植入导管的其他风险包括：

- a) 导管错位或偏离最佳位置
- b) 误穿动脉，导致出血

如何护理经外周植入中央静脉导管?

外周植入中央静脉导管需要每周定期进行常规护理，其中包括：

- 更换导管部位敷料
- 冲洗导管（以避免导管在没有使用时堵塞）
- 更换无针连接器

医生或护士会向您和您的家人或看护者提供有关如何进行经外周植入中央静脉导管常规护理的相关知识及教材。

不再需要经外周植入中央静脉导管时，是否需要取出?

治疗完成后，医生将为您进行评估和审查，以确定是否保留经外周植入中央静脉导管。如果无需保留导管，受过专业训练的护士或医生会将它取出。

常见问题

植入经外周中央静脉导管前，有哪些须注意事项?

植入经外周中央静脉导管不需要禁食。在您的植入确切日期安排妥当后，医生或护士会向您提供更多详细的资讯。

